

BULLETIN  
DE LA  
**LINOTYPE**

Volume 3 — N° 2

*Pour la  
Vulgarisation  
des Procédés Modernes  
de Composition et  
d'Impression.*

SOCIÉTÉ LINOTYPE FRANÇAISE

52, Rue Servan, 52

PARIS

TÉLÉPHONE : ROQUETTE 62-75 et 55-90  
R. C. SEINE 15.185

XYZ ABCDEFGHIJKLMNOPQRS  
RSTUVWXYZ ABCDEFGHIJKLMN  
NOPQRSTU VWXYZ ABCDEFGHIJ  
KLMNOPQRSTU VWXYZ ABCDE  
FGHIJKLMNOPQRSTU VWXYZ  
Z ABCDEFGHIJKLMNOPQRSTU  
UVWXYZ ABCDEFGHIJKLMNOP  
PQRSTU VWXYZ ABCDEFGHIJKL  
LMNOPQRSTU VWXYZ ABCDEFG  
GHIJKLMNOPQRSTU VWXYZ ABC  
CDEFGHIJKLMNOPQRSTU VWXY  
Z ABCDEFGHIJKLMNOPQRSTU  
UVWXYZ ABCDEFGHIJKLMNOP  
PQRSTU VWXYZ ABCDEFGHIJKL  
MNOPQRSTU VWXYZ ABCDEFGHI  
JKLMNOPQRSTU VWXYZ ABCDE  
EFGHIJKLMNOPQRSTU VWXYZ  
ABCDEF GHIJKLMNOPQRSTU  
VWXYZ ABCDEFGHIJKLMNOPQR  
RSTU VWXYZ ABCDEFGHIJKLMN  
NOPQRSTU VWXYZ ABCDEFGHIJ  
KLMNOPQRSTU VWXYZ ABCDE  
EFGHIJKLMNOPQRSTU VWXYZ  
ABCDEF GHIJKLMNOPQRSTU  
VWXYZ ABCDEFGHIJKLMNOPQR

BULLETIN  
DE LA LINOTYPE

L'HISTOIRE DU  
CHELTENHAM

SON ORIGINE ET SON UTILITÉ



On se demande parfois pourquoi un grand nombre de caractères modernes ont eu si peu de succès.

Certains esprits timorés, remplis de préjugés et réfractaires à tout essai de création ne reflétant pas la tradition de plusieurs siècles, nous répondront que l'insuccès de certains caractères modernes provient de ce que l'œuvre des vieux maîtres ne laisse plus aucune place aux maigres efforts des dessinateurs modernes. Est-ce la vérité?

Nous reconnaissons l'imperfection de certaines fontes modernes, créées dans ces vingt dernières années ; et nous estimons que leur insuccès démontre, en même temps que l'excellence des fontes classiques, dans leur large et magnifique domaine, le besoin d'un caractère moderne capable de remplir le vide existant entre le style des caractères anciens et celui des caractères modernes. C'est précisément la demande persistante d'un caractère « standard », s'adaptant

aux besoins actuels, qui explique les efforts successifs des créateurs du nouveau caractère et des rénovateurs de l'ancien.

Il y a bien des années que nous nous sommes rendu compte de ce besoin, et nous avons réussi à y satisfaire en créant le type de caractère qui est devenu si populaire sous le nom de Cheltenham Old Style.

Le Cheltenham doit son grand succès à l'exacte proportion de couleur entre les pleins et les déliés, à la longueur de ses ascendantes et à sa lisibilité parfaite. Sa beauté, sa grâce, son allure moderne et dégagée témoignent d'une création judicieusement étudiée, basée sur des principes justes, dont l'importance avait été négligée ou tout au moins sous-estimée.

Pour créer le Cheltenham, nous avons commencé par étudier la question de l'interlignage, qui augmente la lisibilité ; lisez les lignes I et II de l'exemple ci-dessous, sans vous occuper des autres.

Mais, si la question architecturale semble destinée à provoquer d'interminables polémiques, tout le monde sera

- I. Peut-on, sans mélancolie, voir disparaître ce résumé si instructif et si suggestif des conquêtes de nos artistes modernes? Quel bel instrument d'éducation perdu pour la
- II. Peut-on, sans mélancolie, voir disparaître ce résumé si

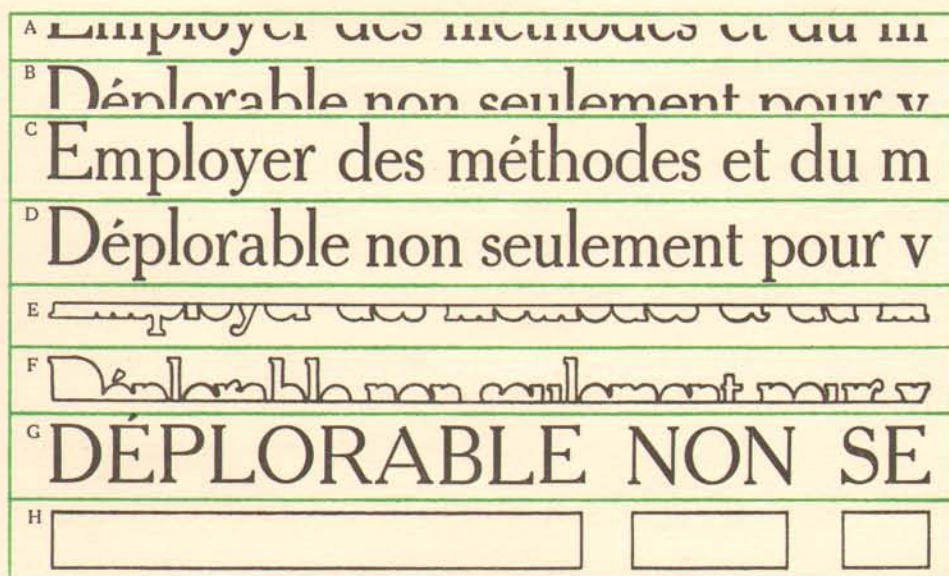
Une ville d'art ne devrait pas se contenter de ces expositions séparées par de trop longs intervalles, ne pourrions-

Vous constaterez que la ligne I est beaucoup plus lisible que la ligne II. Il est donc démontré qu'un blanc au-dessus de la ligne est plus important que

le même blanc placé au-dessous. Nous avons pu définir ainsi le blanc exact qu'il fallait au-dessus de la ligne, surtout au-dessus des lettres arrondies, sans les diminuer de grandeur.

En second lieu, la lecture consistant à reconnaître les formes composant les mots plutôt qu'à épeler les lettres qui les constituent, il est plus difficile de lire les mots composés uniquement en grandes capitales, par suite des formes peu familières à l'œil que prennent ces mots. Donc en présentant des formes de mots nettement distinctes, on augmente la lisibilité.

L'exemple ci-dessous vous fera mieux comprendre ce que nous entendons par « forme des mots ». La Figure A est illisible, la figure B, au contraire, est très lisible. Dans les deux cas, la ligne est coupée exactement au même endroit. La Figure C est l'achèvement de la figure A, la figure D celui de la figure B. Les figures A et B formeraient des parallélogrammes



comme ceux des figures G et H si les mots n'étaient composés que de lettres capitales.

Cette constatation nous a amenés à faire un caractère compact, afin d'accentuer les caractéristiques par lesquelles le lecteur reconnaît un mot et permettre à l'œil de les percevoir plus rapidement.

Le résultat final fut la création d'un caractère moderne « standard », ce que l'imprimeur désirait, avec des avantages qui lui sont particuliers. Le Cheltenham est la famille de caractères la plus complète qui ait jamais été créée. Il est très apprécié pour la composition des annonces, des catalogues et des labeurs de grand luxe. Il répond aux besoins du typographe, qui peut donner à sa composition l'unité de style qui caractérise les travaux exécutés avec goût.



# LA LINOTYPE

## MACHINE A TITRES



PARMI les nombreuses applications de la Linotype à la composition mécanique, il en est une, encore peu développée et qui, cependant, mérite de retenir l'attention des imprimeurs de journaux. Nous voulons parler de la Linotype adaptée à la composition des titres en gros corps.

Depuis longtemps déjà, en Amérique et en Angleterre, cette application de la Linotype a pris un développement considérable, et il est très peu de journaux qui n'emploient une ou plusieurs Linotypes équipées pour leurs titres.

Y a-t-il un avantage à procéder ainsi? La question peut sembler paradoxale : il n'est cependant pas inutile de passer en revue les raisons d'y répondre par l'affirmative. Les avantages que l'on peut tirer de la Linotype équipée pour les titres sont de deux ordres : les premiers, les plus importants, sont d'ordre technique; les seconds, d'importance moindre, sont d'ordre financier.

Si l'on prend au hasard un ou plusieurs de nos grands quotidiens dont le matériel ne comprend pas de machine à titres, on constate, sans exagérer, que, sur cent titres de différents corps, il y en a quatre-vingt-dix

qui viennent mal, en totalité ou en partie.

La cause de ces imperfections réside dans l'énorme pression exercée par les presses modernes à empreintes, dont la première frappe affaisse les meilleures polices de fonderie. Cet inconvénient est reconnu par les professionnels; il n'est pas rare qu'au bout d'une semaine les polices soient à renouveler, à grands frais.

Avec la machine à titres, cet inconvénient disparaît, et un simple coup d'œil jeté sur un journal faisant ses titres à la Linotype et un journal les composant à la main, fera juger de la différence.

La Linotype permet d'avoir toujours des titres en caractères neufs sur deux, trois ou quatre colonnes qui fournissent une empreinte impeccable et par suite un cliché sans défaut.

Au point de vue rapidité, le titre à la machine est plus vite fait que celui composé à la main et en évite la distribution, celle-ci étant assurée par la machine. Il y a lieu de tenir compte également de l'économie de temps réalisée au moment de la « cuisine », la presque totalité du contenu des formes étant mise à la fonte.

La diversité de caractères est infinie et l'équipement se prête à de multiples combinaisons.

1<sup>re</sup> ANNÉE  
N° 300  
0,15 cent.  
8 Éditions

# LE NOUVEAU JOURNAL

QUOTIDIEN RÉPUBLICAIN  
DE LYON, DU SUD-EST ET DU CENTRE

SAMEDI  
26  
DÉCEMBRE  
1925

## LES ÉVÉNEMENTS

Les ministres s'étant en conseil, ont validé les projets financiers de M. Doumer. Aucune décision n'a été prise. La discussion reprendra mardi.

La situation en Syrie s'améliore de plus en plus.

À Marseille, les dernières dépêches confirment de très importantes améliorations.

Le général Naubin a été à l'Ordre de l'Armée du Maroc. L'aviateur Sadi-Lecointe, sur le Nord, près de Paris, deux avions sont entrés en collision. On compte quelques blessés dans un gravement.

## La démarche d'Abd el Krim

Les communistes, et à leur tour, ont pu constater que la France le parti de ses ennemis, vont perdre précieusement à Paris du chargé d'affaires d'Abd el Krim, pour demander qu'il signe avec lui une paix immédiate.

Cette guerre que nous n'avons pas souhaitée et dont nous ne désirons pas qu'elle dure plus qu'il est nécessaire, ne peut cependant pas se terminer sans une dévotion victorieuse, qui seule rétablira notre prestige ébranlé dans l'ensemble de nos possessions musulmanes. Or cette victoire incontestable, consistant dans la destruction des forces adverses, n'est pas encore obtenue et elle ne deviendra possible qu'après retour du printemps.

Si donc nos soldats sont réduits aux dures nécessités d'une campagne d'hiver, c'est d'abord parce que l'ennemi supérieur de la France l'exige, c'est aussi parce que les deux ministères chargés de M. Herriot et de M. Painlevé ont trop tardé à s'écarter de la grande ligne du plan et à poursuivre le commandement militaire de moyens efficaces.

Que le gouvernement actuel soit décidé à continuer la lutte et à ne pas se laisser prendre au piège que lui tend Abd el Krim, c'est bien la loi de la réalité de ses motifs officiels ou officieux.

Pourtant le capitaine britannique qui vint dans le Biff des mitrailleuses et qui se présente chez nous avec un rambeau d'olivier, n'a pas mandat de discuter et de signer la paix. Il est venu recevoir les conditions que la France et l'Espagne avaient offertes en juillet et qu'Abd el Krim n'avait pas voulu recevoir. Mais depuis, il s'est passé quelque chose : la guerre, qui son retour a déshabillé et qui a nécessairement modifié dans une

## LE FUTUR TARIF DES CHEMINS DE FER SI LES AUGMENTATIONS PROPOSÉES SONT DÉFINITIVEMENT ADOPTÉES

### Le transport des voyageurs

100 Kil. passagers en 1924	Total des augmentations	En 1925	Augmentation	Prix futur
1 <sup>er</sup> classe	31 20	32 00	80	32 80
2 <sup>e</sup> classe	20 00	20 80	80	21 60
3 <sup>e</sup> classe	10 00	10 80	80	11 60

### Le transport des marchandises

100 Kil. marchandises en 1924	Total des augmentations	En 1925	Augmentation	Prix futur
1 <sup>er</sup> classe	10 00	10 80	80	11 60
2 <sup>e</sup> classe	5 00	5 80	80	5 80
3 <sup>e</sup> classe	2 00	2 80	80	2 80

## Les projets financiers de M. Doumer sont examinés au conseil des ministres

Paris, 25 décembre. Les ministres se sont réunis ce matin à l'Élysée, sous la présidence de M. Doumer. Le conseil a poursuivi l'examen des projets d'équilibre budgétaire et d'assainissement financier. Cette discussion sera terminée à la prochaine séance du conseil des ministres qui aura lieu mardi.

À ce bref compte rendu nous pouvons ajouter que la séance de samedi a été consacrée exclusivement à l'examen du projet de loi relatif à l'impôt sur le revenu des bénéfices industriels et commerciaux. Plusieurs membres du gouvernement ont exposé leur vote au sujet des réductions proposées, qu'ils jugent excessives au point de vue de l'équilibre budgétaire. Le conseil s'est donc ajourné à mardi, sans que l'on ait pu se prononcer sur la question de savoir si les réductions proposées sont compatibles avec l'équilibre budgétaire.

## Around du « credo » final du Cartel

Paris, 25 décembre. La situation continue d'évoluer favorablement. Je n'ai toutefois aucune nouvelle de ce qui concerne la conclusion d'un armistice.

## INFORMATIONS

Paris, 25 décembre. Sadi Lecointe à l'Ordre. Le général Naubin a été à l'Ordre de l'Armée du Maroc. L'aviateur Sadi-Lecointe, sur le Nord, près de Paris, deux avions sont entrés en collision. On compte quelques blessés dans un gravement.

## Dans les couloirs de la Chambre avant le réveillon

Paris, 25 décembre. La Chambre s'est réunie ce matin à 10 heures. Le budget de 1926 a été discuté. Les ministres ont exposé leur vote au sujet des réductions proposées, qu'ils jugent excessives au point de vue de l'équilibre budgétaire. Le conseil s'est donc ajourné à mardi, sans que l'on ait pu se prononcer sur la question de savoir si les réductions proposées sont compatibles avec l'équilibre budgétaire.

## Le capitaine Canning serait représentant en mitrailleuses

Paris, 25 décembre. Le capitaine Canning, ancien chef de bataillon, est nommé représentant en mitrailleuses. Il a été nommé par le ministre de la Guerre.

## L'élection des Hautes-Alpes

Paris, 25 décembre. L'élection des Hautes-Alpes a été annoncée. Le candidat est M. C. C.

## La conférence du désarmement

Paris, 25 décembre. La conférence du désarmement a été annoncée. Elle se tiendra à Genève.

## DEPECHE DIVERSES

Paris, 25 décembre. Les ministres se sont réunis ce matin à l'Élysée. La situation continue d'évoluer favorablement.

## Le Baiser au Drapeau

Paris, 25 décembre. Le Baiser au Drapeau a été célébré. Les ministres ont participé à la cérémonie.

## Le général NAUBIN commandant en chef de l'Armée du Maroc

Paris, 25 décembre. Le général Naubin a été nommé commandant en chef de l'Armée du Maroc.

## Un train en tamponne un autre

Paris, 25 décembre. Un train en tamponne un autre. Il y a eu des blessés.

## LA GUERRE EN CHINE

Paris, 25 décembre. La guerre en Chine continue. Les troupes chinoises ont remporté une victoire.

## Le général Naubin a été à l'Ordre de l'Armée du Maroc

Paris, 25 décembre. Le général Naubin a été nommé commandant en chef de l'Armée du Maroc.



Le général NAUBIN commandant en chef de l'Armée du Maroc



résultats obtenus par la Linotype. Au point de vue strictement et purement professionnel, c'est une démonstration éclatante des résultats que l'on peut obtenir avec un bon outillage et un bon personnel.

Avec la gracieuse autorisation de *La Presse Lyonnaise*, nous avons le plaisir de présenter à nos lecteurs quelques exemples de l'application de la machine à titres dans un journal.

La reproduction partielle que nous donnons ci-contre de la première page du *Nouveau Journal*, démontre l'emploi judicieux de la Linotype pour la composition des titres en gros corps, sur une et deux colonnes.

Cette machine, employée également à la composition des annonces anglaises et judiciaires, généralement données au commencement du service, peut être rendue disponible pour la composition du texte de dernière heure par un simple changement de magasin.

Les machines modernes à magasins multiples sont toutes plus ou moins susceptibles de devenir des machines à titres. Plus elles ont de magasins, plus elles ont de facilités à s'adapter

à ce service. Entre tous les modèles existants, la Linotype Modèle 9 est la plus qualifiée pour remplir ce rôle. L'équipement de cette machine est illimité et peut se prêter à de multiples combinaisons, selon les caractères et la présentation du journal intéressé.

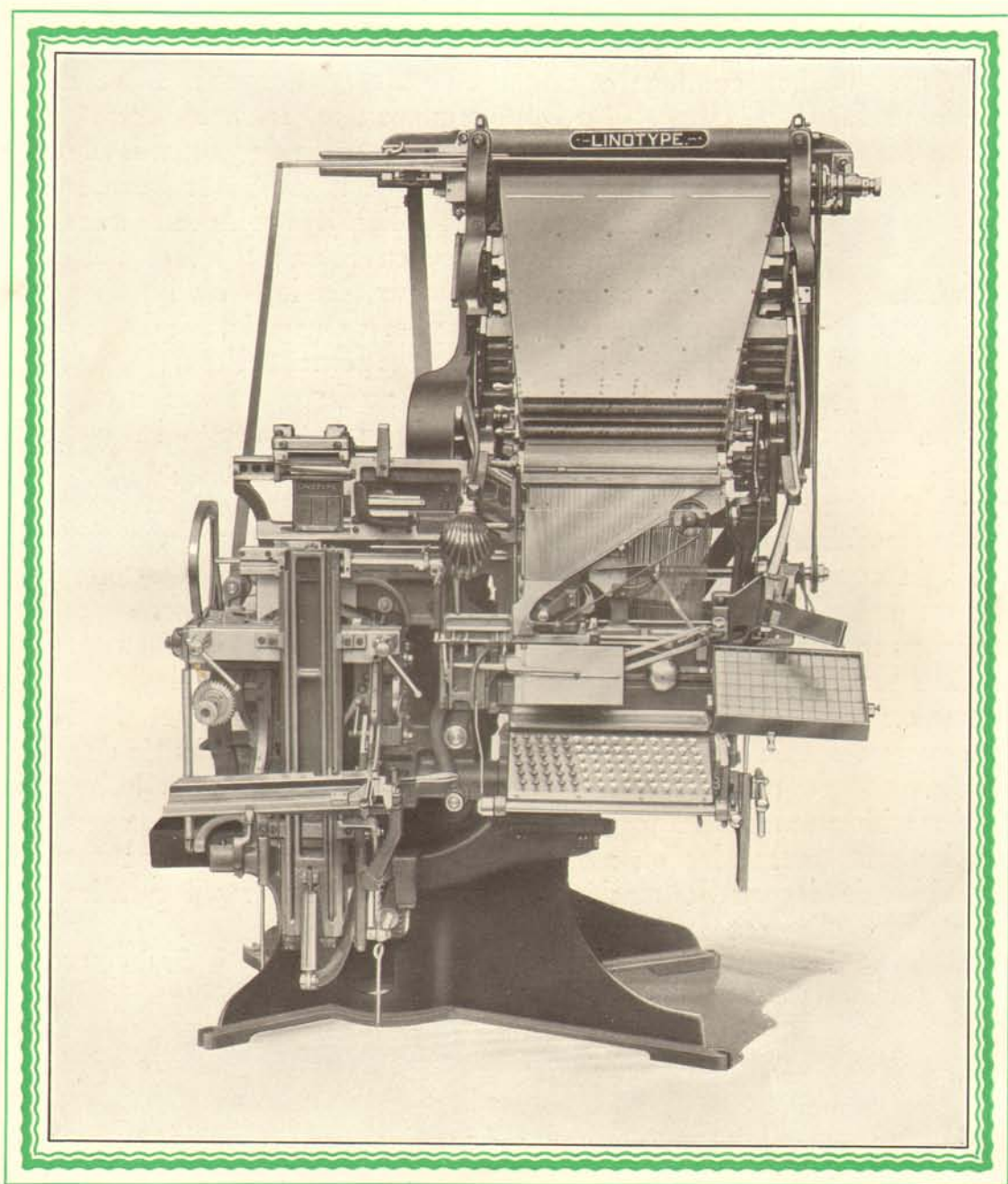
En ne mettant, par exemple, que des polices de bas-de-casse aux magasins, en réservant les capitales aux casseaux, on loge ainsi trois polices simplex par magasin, soit douze polices de titres pouvant aller du 18 au 36.

Ce nombre peut être augmenté si l'équipement comporte les corps 12 et 14, ces matrices étant duplexées. Un pareil équipement est susceptible d'assurer la composition et la fonte de douze ou dix-huit caractères différents, et cela d'une façon exclusivement mécanique, ces matrices étant commandées par le clavier et distribuées automatiquement. Si l'on y ajoute une quantité illimitée de polices pouvant être composées à la main, tous les titres d'un journal peuvent être fondus rapidement à la Linotype, avec tous les avantages qui en découlent.

J. SALBREUX.

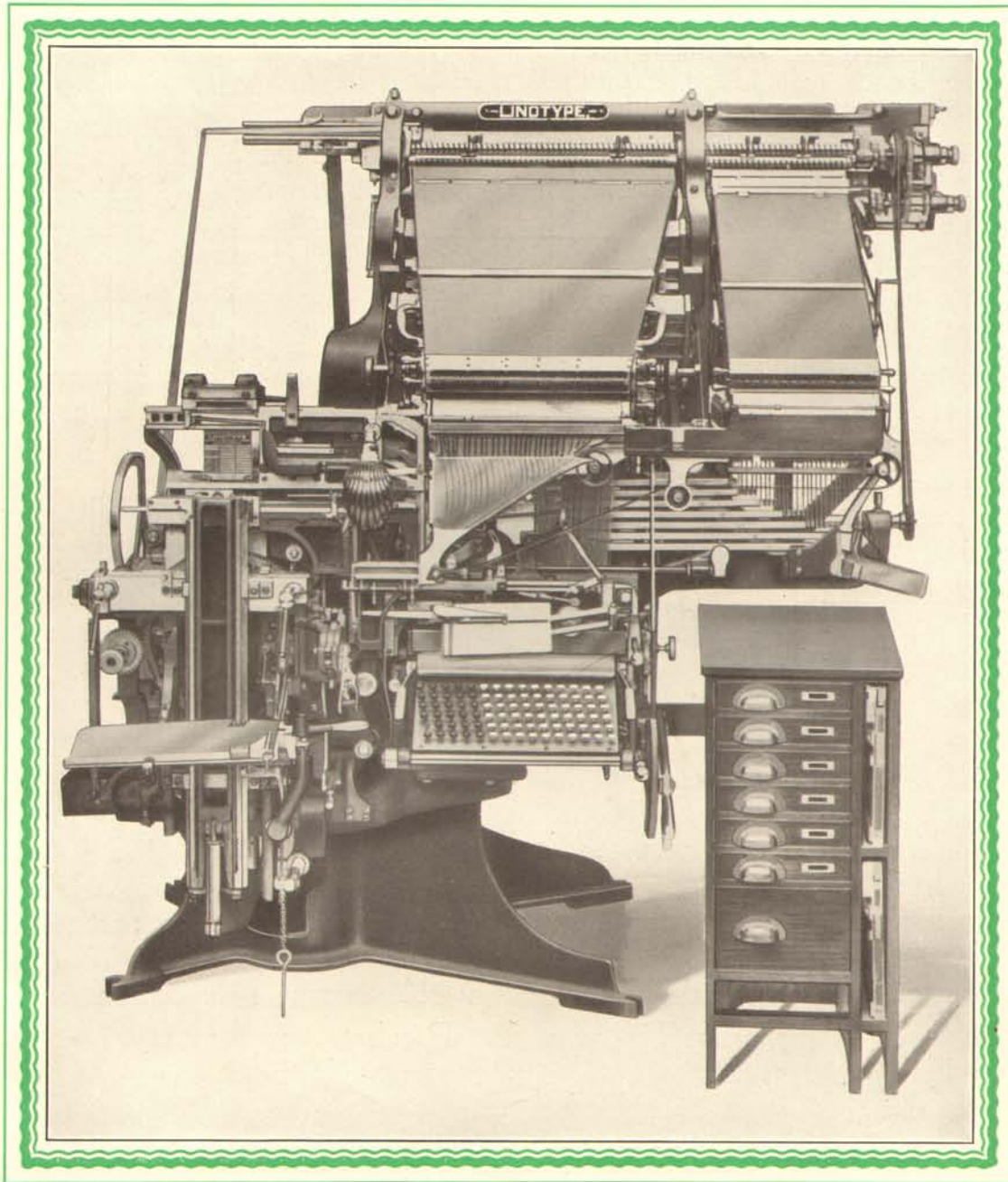


## LINOTYPE MODÈLE 4



La simplicité de maniement de cette Linotype, par l'absence de toutes pièces compliquées, en fait la machine très appréciée des opérateurs, habitués à travailler sur tout autre modèle.

## LINOTYPE MODÈLE 4<sup>A</sup>



Sur ce modèle, les grands magasins sont desservis par une simple distribution; les magasins auxiliaires possèdent deux distributions, une pour le magasin supérieur et une pour l'inférieur.

## LE FOURNEAU AUTOMATIQUE JEM

POUR LA REFONTE RATIONNELLE DU MÉTAL

*Avec les procédés ordinaires  
de fonte :*

1° Les impuretés ne sont pas parfaitement éliminées, et elles occasionnent la détérioration rapide des matrices;

2° Le mélange manque d'homogénéité et il en résulte un métal tantôt trop dur, tantôt trop mou;

3° La fusion à l'air libre détermine une forte oxydation à la surface, et par conséquent une perte;

4° L'écumage sans pouvoir enlever complètement les crasses et les oxydes flottants, enlève, par contre, des quantités importantes de métal.

Résultat : des lignes soufflées avec œil grillé.

*Avec le Fourneau automatique  
JEM :*

1° Toutes les impuretés sont éliminées et l'homogénéité du mélange est parfaitement assurée;

2° La fusion en vase clos supprime complètement l'oxydation;

3° La coulée dans les lingotières se fait par soutirage, à l'aide d'un robinet qui ne laisse dans le creuset que les cendres, et ne verse que du métal pur;

4° Le Fourneau JEM est

disposé pour l'utilisation parfaite de toute la chaleur du foyer, d'où une notable économie du combustible.

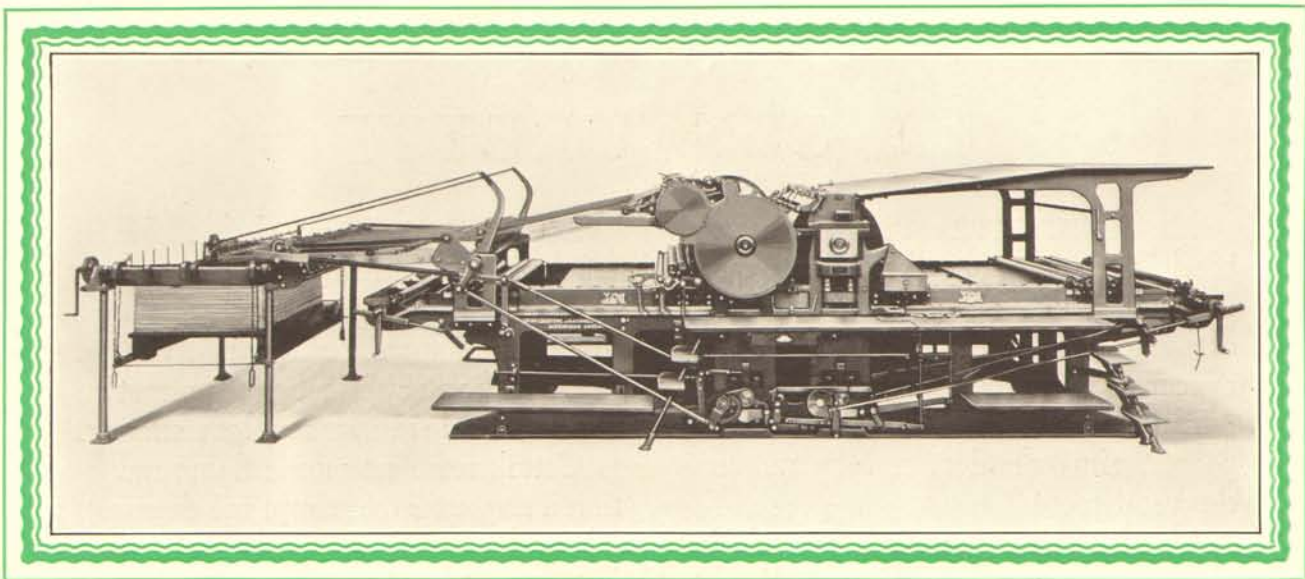
Résultat : un bon métal et une bonne production.



## LE FOURNEAU PORTATIF

Pour les petites installations, nous recommandons notre Fourneau portatif, qui en est l'accessoire indispensable. Son encombrement réduit : 0<sup>m</sup>432 × 0<sup>m</sup>432 × 1<sup>m</sup>33 et sa capacité :

115 kgs environ, en font le fourneau le plus économique, assurant une homogénéité et un brassage parfaits du métal traité. Il est livré pour le chauffage au gaz ou au charbon.



## PRESSE A DEUX TOURS **JM** A RETIRATION

Construite sur les mêmes principes et avec les mêmes aciers que la Presse en blanc à deux tours **JM**, la Retiration **JM** n'a pas besoin d'autre présentation, étant donné la faveur particulière qu'ont MM. les Imprimeurs pour les presses de notre fabrication, faveur attestée par le chiffre de nos ventes depuis son introduction sur le marché français.

Rappelons les caractéristiques principales de la Presse à retraction **JM** :

*Marbre.* — Le mouvement du marbre est similaire à celui de la **JM** en blanc.

*Encrage.* — Les quatre rouleaux toucheurs couvrent une forme du plus grand format de la machine et sont interchangeables avec les rouleaux distributeurs, chargeurs et preneurs.

Les deux séries de rouleaux baladeurs ont un mécanisme de commande indépendant et peuvent être réglées séparément.

*Repérage.* — Le repérage est

absolu, le marbre et le deuxième cylindre d'impression étant commandés directement par le même engrenage, et le premier cylindre d'impression entraîné par le deuxième, sans pignon intermédiaire.

Les taquets de marge sont identiques à ceux des Presses en blanc **JM**.

Le soulèvement des deux cylindres est contrôlé par une seule pédale. Un dispositif spécial permet de marcher avec un seul cylindre.

Toutes nos machines comportent la double réception (raquette et transporteur) et peuvent être équipées avec margeur automatique et réception à pile, réception permettant l'arrivée des feuilles impression dessus et leur enlèvement en bloc sans craindre le maculage par manipulation.

Les derniers perfectionnements mécaniques ont été apportés à la Presse en retraction **JM** qui obtiendra en France le même succès que la Presse en blanc **JM**.

# LA CENTURETTE

LA CENTURETTE est construite pour produire des travaux d'excellente qualité, à grande vitesse (2.500 feuilles à marge à la main et 3.000 feuilles avec margeur automatique, qui s'adapte parfaitement à cette machine, et lui permet ainsi de donner le maximum de rendement.)

Un des principaux avantages de la Centurette est sa solidité, car elle est fabriquée avec des aciers anglais de première qualité.

Tout en comprenant les dispositifs les plus perfectionnés des presses à imprimer modernes, la Centurette est une des machines les plus simples existant actuellement. Une de ses principales caractéristiques est le nombre réduit de ses organes et la simplicité des réglages.

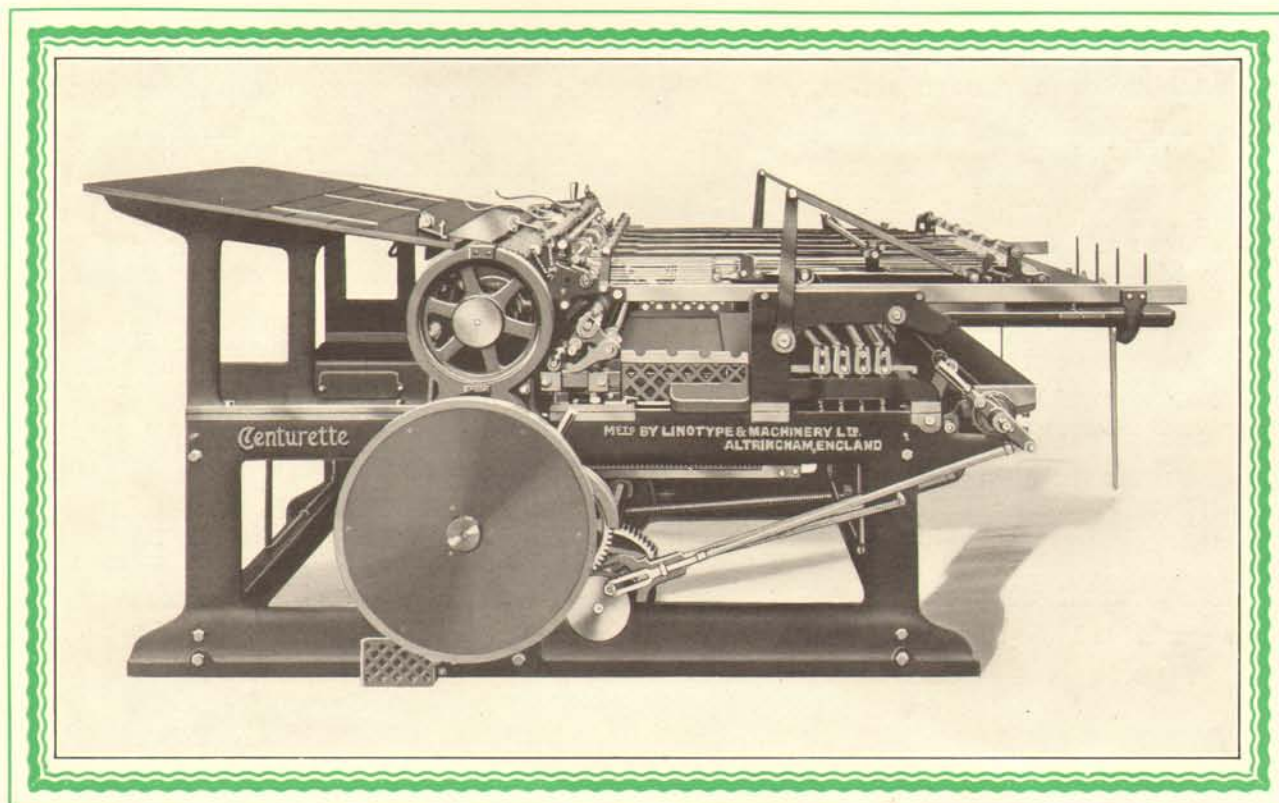
Bien que n'ayant que deux rouleaux toucheurs, la distribution d'encre est parfaite et sa frappe excellente assure une bonne impression à grande vitesse.

Un dispositif perfectionné permet au conducteur de relever seul les rouleaux.

Cette presse est munie d'une réception à raquettes (côté imprimé dessous), à laquelle, sur demande, une réception à transporteur (côté imprimé dessus) peut être substituée.

Toutes les parties de la machine sont facilement accessibles et constamment surveillées.

L'accès du marbre, les fonctions et le nettoyage des rouleaux sont extrêmement facilités et réduits au strict minimum. La Centurette ne se construit que dans un seul format de papier : 61 × 94.



# L'OUTILLAGE



AUX environs de 1913, un banquier de province conseillait à un de ses clients, riche industriel, d'acheter des machines américaines qui auraient accéléré le rendement de son usine.

— A quoi bon? lui répliqua l'autre. Je ne prétends pas que mon outillage soit parfait. Mais il me suffit. Je gagne le plus tranquillement du monde une centaine de mille francs par an. Je devrais entamer mon fonds de réserve pour payer vos machines : mon personnel, qui a l'habitude de travailler avec les anciennes, ne verrait pas sans humeur arriver les nouvelles et c'est à mes dépens qu'il ferait son apprentissage. Il est fort possible que dans l'avenir je réalise des profits plus importants. Mais il est certain que, dans le présent, je m'expose à bien des ennuis. Le sage craint les aventures. Laissons les choses en état.

Ainsi fit-il.

Survint la guerre. Les hostilités duraient depuis quelques mois, quand le banquier revit l'industriel : il avait perdu sa sérénité et son air de bravoure était devenu une plainte.

— Hélas, gémissait-il, triste situation ! La matière première devient rare : j'en trouve quand même. Mais ce qui est plus grave, c'est le manque de main-d'œuvre : les commandes affluent, et je suis obligé de les refuser.

— Eh bien, riposta le banquier, comprenez-vous maintenant la faute que vous avez commise en négligeant d'améliorer votre outillage ? Que ne m'avez-vous écouté ! Vous doubleriez votre production, malgré le petit nombre de vos ouvriers. Non seulement vous encais-

seriez aujourd'hui de gros bénéficiaires, mais vous éviteriez les difficultés qui vous attendent à la paix : pour garder votre place il vous faudra sortir infiniment plus d'argent que vous n'en auriez déboursé si vous aviez innové en temps voulu.

Le cas de cet industriel, qui se croyait sage et qui n'était qu'imprudent fut, malheureusement, en France, celui de beaucoup de ses confrères : dans trop d'usines de tout genre, nous ne disposons que d'un outillage démodé ; nous serions de ce fait en état d'infériorité vis-à-vis de nos concurrents étrangers, même si le vote de la loi de huit heures ne créait pas de complications à notre patronat.

Pour satisfaire aux exigences des salariés, on majore les prix, qui ne sont pas toujours, il faut bien l'avouer, en proportion des sacrifices auxquels on a consenti : ainsi se prolonge une crise à laquelle remédierait seule, nous le déclarons d'une voix unanime, l'intense activité de notre production.

Le perfectionnement de l'outillage devient dès lors, pour nous, la plus urgente des nécessités : nous préoccupé-t-il suffisamment ? Cependant nous apprenons que les usines Krupp se transforment : elles construisent des appareils cinématographiques, des machines pour la fabrication des textiles et du papier. Bref, après avoir fourni à l'Allemagne ses engins de destruction, elles lui forgent, avec une égale ardeur, des armes pour la bataille économique.

Qu'attendons-nous pour préparer les nôtres ? Songeons-y bien : plus que jamais l'excellence de l'outillage sera la première condition de la victoire industrielle.

(Exportateur Français.)

## CHELTENHAM avec ITALIQUE & PETITES CAPITALES

6 Points Cheltenham avec Petites Capitales.

LE CHELTENHAM DOIT SA POPULARITÉ, UNIQUE DA  
LE CHELTENHAM DOIT SA POPULARITÉ, unique dans l'histoire de l'imprimerie, à ce qu'il est le plus lisible de tous les caractères modernes.

7 Points Cheltenham avec Petites Capitales.

LE CHELTENHAM DOIT SA POPULARITÉ, UNIQUE  
LE CHELTENHAM DOIT SA POPULARITÉ, unique dans l'histoire de l'imprimerie, à ce qu'il est le plus lisible de tous les caractères

8 Points Cheltenham avec Petites Capitales.

LE CHELTENHAM DOIT SA POPULARITÉ, UNIQ  
LE CHELTENHAM DOIT SA POPULARITÉ, unique dans l'histoire de l'imprimerie, à ce qu'il est le plus lisible de tous les

9 Points Cheltenham avec Petites Capitales.

LE CHELTENHAM DOIT SA POPULARITÉ,  
LE CHELTENHAM DOIT SA POPULARITÉ, unique dans l'histoire de l'imprimerie, à ce qu'il est le plus lisible de tous

10 Points Cheltenham avec Petites Capitales.

LE CHELTENHAM DOIT SA POPULAR  
LE CHELTENHAM DOIT SA popularité, unique dans l'histoire de l'imprimerie, à ce qu'il est le plus lisible

11 Points Cheltenham avec Petites Capitales.

LE CHELTENHAM DOIT SA POPULA  
LE CHELTENHAM DOIT SA popularité, unique dans l'histoire de l'imprimerie, à ce qu'il est le plus

12 Points Cheltenham avec Petites Capitales.

LE CHELTENHAM DOIT SA POPU-  
LE CHELTENHAM DOIT sa popularité, unique

14 Points Cheltenham avec Petites Capitales.

LE CHELTENHAM DOIT SA  
LE CHELTENHAM DOIT sa popularité,

20 Points Cheltenham.

LE CHELTENHAM DOIT sa popularité, unique dans l'hist

24 Points Cheltenham.

LE CHELTENHAM doit sa popularité, unique

30 Points Cheltenham.

LE CHELTENHAM doit sa popularité, uni

36 Points Cheltenham.

LE CHELTENHAM doit sa po

42 Points Cheltenham.

LE CHELTENHAM DOI

48 Points Cheltenham.

LE CHELTENHAM D

6 Points Cheltenham Italique.

LE CHELTENHAM DOIT SA POPULARITÉ, UNIQUE DA  
Le Cheltenham doit sa popularité, unique dans l'histoire de l'imprimerie, à ce qu'il est le plus lisible de tous les caractères modernes.

7 Points Cheltenham Italique.

LE CHELTENHAM DOIT SA POPULARITÉ, UNIQUE  
Le Cheltenham doit sa popularité, unique dans l'histoire de l'imprimerie, à ce qu'il est le plus lisible de tous les caractères

8 Points Cheltenham Italique.

LE CHELTENHAM DOIT SA POPULARITÉ, UNIQ  
Le Cheltenham doit sa popularité, unique dans l'histoire de l'imprimerie, à ce qu'il est le plus lisible de tous les

9 Points Cheltenham Italique.

LE CHELTENHAM DOIT SA POPULARITÉ,  
Le Cheltenham doit sa popularité, unique dans l'histoire de l'imprimerie, à ce qu'il est le plus lisible de tous

10 Points Cheltenham Italique.

LE CHELTENHAM DOIT SA POPULAR  
Le Cheltenham doit sa popularité, unique dans l'histoire de l'imprimerie, à ce qu'il est le plus lisible des

11 Points Cheltenham Italique.

LE CHELTENHAM DOIT SA POPULA  
Le Cheltenham doit sa popularité, unique dans l'histoire de l'imprimerie, à ce qu'il est le plus

12 Points Cheltenham Italique.

LE CHELTENHAM DOIT SA POPU-  
Le Cheltenham doit sa popularité, unique

14 Points Cheltenham Italique.

LE CHELTENHAM DOIT SA  
Le Cheltenham doit sa popularité,



## CHELTENHAM BOLD avec ITALIQUE

8 Points Cheltenham Bold.

**LE CHELTENHAM DOIT SA POPULARITÉ,**  
Le Cheltenham doit sa popularité, unique dans  
l'histoire de l'imprimerie, à ce qu'il est le plus  
lisible de tous les caractères modernes, et le plus

10 Points Cheltenham Bold.

**LE CHELTENHAM DOIT SA POPU-**  
Le Cheltenham doit sa popularité, unique  
dans l'histoire de l'imprimerie, à ce qu'il

12 Points Cheltenham Bold.

**LE CHELTENHAM DOIT SA PO-**  
Le Cheltenham doit sa popularité,  
unique dans l'histoire de l'impri-

14 Points Cheltenham Bold.

**LE CHELTENHAM DOIT SA**  
Le Cheltenham doit sa popu-  
larité, unique dans l'histoire

18 Points Cheltenham Bold.

**LE CHELTENHAM DOIT SA POPULARITÉ, UNIQUE**  
Le Cheltenham doit sa popularité, unique dans l'histoire

24 Points Cheltenham Bold.

**LE CHELTENHAM DOIT SA POPULAR**  
Le Cheltenham doit sa popularité, unique

30 Points Cheltenham Bold.

**LE CHELTENHAM DOIT SA POPUL**  
Le Cheltenham doit sa popularité, uni

36 Points Cheltenham Bold.

**LE CHELTENHAM DOIT S**  
Le Cheltenham doit sa popula

42 Points Cheltenham Bold.

**LE CHELTENHAM DOI**

48 Points Cheltenham Bold.

**LE CHELTENHAM D**

8 Points Cheltenham Bold Italique.

***LE CHELTENHAM DOIT SA POPULARITÉ,***  
*Le Cheltenham doit sa popularité, unique dans*  
*l'histoire de l'imprimerie, à ce qu'il est le plus*  
*lisible de tous les caractères modernes, et le plus*

10 Points Cheltenham Bold Italique.

***LE CHELTENHAM DOIT SA POPU-***  
*Le Cheltenham doit sa popularité, unique*  
*dans l'histoire de l'imprimerie, à ce qu'il*

12 Points Cheltenham Bold Italique.

***LE CHELTENHAM DOIT SA PO-***  
*Le Cheltenham doit sa popularité,*  
*unique dans l'histoire de l'impri-*

14 Points Cheltenham Bold Italique.

***LE CHELTENHAM DOIT SA***  
*Le Cheltenham doit sa popu-*  
*larité, unique dans l'histoire*

Ce Numéro tiré sur Presses **J&M**, a été entièrement composé (texte, vignettes et filets) sur une Linotype anglaise Modèle 4<sup>A</sup>, comportant trois grands magasins principaux et deux grands magasins auxiliaires, clavier unique (voir gravure page 9).

Cette machine était équipée avec notre série Cheltenham, dont nous présentons aux pages 14 et 15, deux spécimens : romain, italique et petites capitales ; Gras (Bold) romain et italique.

On peut se rendre compte en se reportant à cette présentation, qu'il est possible de fondre des lignes du corps 6 au corps 48 avec la même machine.

---

Pour utiliser rationnellement la Linotype et lui faire produire, dans de bonnes conditions, tous les genres de composition typographique, il faut se procurer le manuel :

LA TYPOGRAPHIE A LA LINOTYPE  
Par LUCIEN AMEN

Un volume in-8° couronne de 320 pages, illustré, relié toile bleue. Dans nos bureaux, prix..... 10 fr.  
Franco recommandé : 11 fr. 15.

---

## Références des principales fontes employées dans ce numéro :

---

Filet N° 161.

---

8 points N° 80.



24 points N° 282-283.



24 points N° 280-281.



24 points N° 286-287.



24 points N° 288-289.



30 points N° 250-251.



30 points N° 248-249.

